



La greffe des feuillus

Sommaire

1. Introduction
 2. Notions de base
 3. Les outils et fournitures
 4. Comment et Quand greffer ?
 5. La stratification des greffons
 6. Les soins après la greffe
- Questions / Réponses

1



La greffe des feuillus

1 Introduction – Définition et règles de base

Définition

Le greffage est une opération qui consiste à souder un végétal ou une portion de végétal à un autre qui deviendra son support

3 règles admises par défaut :

La greffe ne concerne que les Dicotylédones : feuillus et résineux, et jamais les Monocotylédones : orchidées, palmiers, graminées ..

(le contraire n'a jamais été démontré)

Pour être compatibles, greffons et porte-greffe doivent à minima faire partie de la même famille botanique

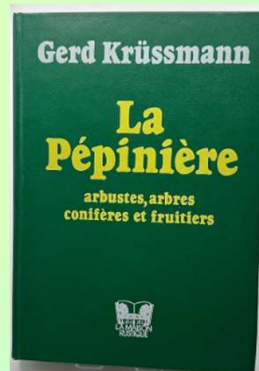
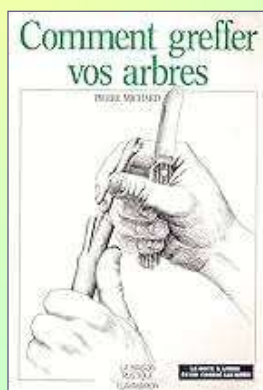
On peut greffer un persistant sur un caduc, mais jamais l'inverse

2



La greffe des feuillus

1 Introduction – 3 ouvrages pour une bonne maîtrise



3



La greffe des feuillus

1 Introduction – Mes quatre étapes de maîtrise

1

Quand j'ai rencontré Denis Retournard du Jardin du Luxembourg, qui m'a fait découvrir les ligatures étanches et élastiques que sont Flexiband et Okulette (mais il y en a d'autres),

2

Quand Michel Belin de Semur-en-Auxois, m'a convaincu de m'orienter, chaque fois que possible, vers la greffe à l'anglaise simple ou compliquée,

3

Quand Auguste Carrias, chose cocasse : qui ne savait pas greffer, m'a appris à bien aiguïser mon greffoir,

4

Quand j'ai eu de la demande pour greffer autre chose que les rosiers qui s'écussonnent ou les fruitiers que l'on greffe après avoir « stratifié » (mis en dormance) les greffons.

4



La greffe des feuillus

1 Introduction – 7 facteurs clef de succès

Pour réussir une greffe, il faut maîtriser un certain nombre de paramètres. Cependant les paramètres à maîtriser ne sont pas nécessairement les mêmes d'un végétal à un autre ou même d'une saison à une autre. Et de ce fait, seule la réussite permet de progresser

- 1 Bien collecter et conserver les greffons
- 2 Respecter le calendrier des greffes
(la bonne technique au bon moment)
- 3 Utiliser le bon porte-greffe

5



La greffe des feuillus

1 Introduction – 7 facteurs clef de succès

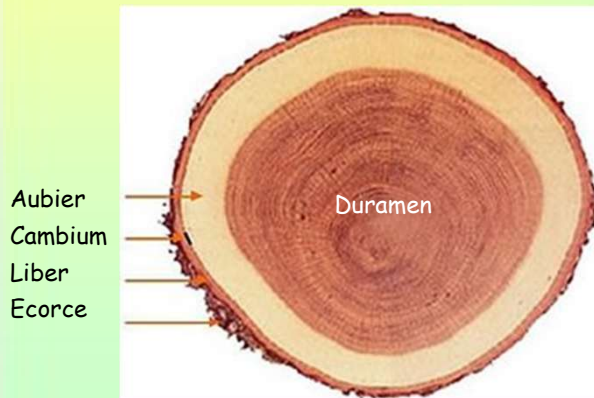
- 4 Utiliser le bon outil et maîtriser son aiguisage
- 5 Maîtriser la découpe et la ligature
- 6 Mastiquer toutes les coupes "à vif "
- 7 Prendre soin de la greffe après le débourrage

6



La greffe des feuillus

2 Notions de base – la structure du tronc et des branches



Duramen = bois mort

Aubier = bois vivant qui assure la montée de la sève brute

Cambium = couche de cellules qui produit à la fois l'aubier vers l'intérieur et le liber vers l'extérieur

Liber = bois vivant situé sous l'écorce, qui véhicule la sève élaborée

7



La greffe des feuillus

2 Notions de base – le greffon

Epoque de collecte
(pour greffer au printemps)

- ☐ De novembre à mars, selon le végétal ou même selon la variété comme pour le noyer,
- ☐ Eviter un temps trop doux qui provoquerait une montée de la sève,
- ☐ Eviter les périodes de fort gel.



8

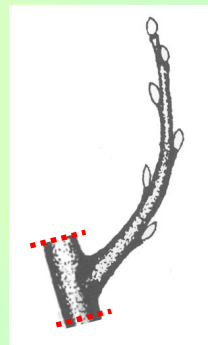


La greffe des feuillus

2 Notions de base – le greffon

Choix du greffon

- ☐ Rameau de 15-35 centimètres de longueur, si possible **de la grosseur d'un crayon**,
- ☐ Choisir un rameau avec des bourgeons vivants, préférer le bois de l'année qui ne porte pas de boutons à fleurs, mais un rameau de 2 ans ou plus est acceptable,
- ☐ Toujours conserver un talon avec le rameau : 2 à 3 cm de l'année précédente,
- ☐ En bon état sanitaire : ni parasite, ni chancre, ni trace de champignon,
- ☐ Aligner la base des greffons, les lier avec un élastique de bureau et les étiqueter.



9



La greffe des feuillus

2 Notions de base – le greffon

Conservation (si nécessaire)

- ☐ Mis à stratifier dans un tas de sable de rivière (si possible non calcaire), abrité du soleil et toujours maintenu humide. NB : un sable trop fin se dessèche plus vite,
- ☐ ou en cave-glacière, dans des caisses avec de la mousse (Bryophyta) et des glaçons que l'on renouvèlera de temps en temps,
- ☐ ou dans un sac plastique, hermétiquement clos après avoir éliminé un maximum d'air, et conservé dans le bac à légumes du réfrigérateur,



Attention, on ne conservera jamais les greffons dans du papier journal mouillé. 10



La greffe des feuillus

2 Notions de base – Les greffes

- ❑ **Greffes à œil poussant**
Ce n'est pas un type de greffe, mais les greffes réalisées au printemps sont dites à œil poussant car la pousse démarre dans les premières semaines qui suivent la greffe.
- ❑ **Greffes à œil dormant**
Ce n'est pas un type de greffe, mais l'ensemble des greffes réalisées à partir de l'été et qui se développeront l'an suivant. Ainsi une greffe à l'écusson réalisée en mai ou en juin sera à œil poussant, le même écusson réalisé en juillet, août ou septembre sera à œil dormant,
- ❑ **Greffes en vert**
Toutes greffes réalisées (généralement des écussons) à partir d'une pousse non aoûtée. Par exemple : un œil d'*actinidia chinensis* greffé à l'écusson en juin et qui se développe en juillet (à œil poussant),
- ❑ **Greffes sur table**
Greffe que l'on réalise sur des porte-greffes à racines nues et qui seront pralinés et repiqués juste après la greffe. Pratique courante pour les fruitiers à pépins et à noyaux,

11



La greffe des feuillus

2 Notions de base – Quatre familles de greffes

Famille	à classer dans la même famille :
Greffes à l'anglaise	La greffe en fente terminale
Greffe en fente	La greffe en incrustation La greffe par approche
Greffe en couronne	La greffe de côté sous l'écorce
Greffe à l'écusson	La greffe en plaquage (Chip-budding)

Le chip budding est une technique assez proche de l'écussonnage. Elle consiste à prélever un écusson comportant un bourgeon et à l'insérer dans un évidement de forme complémentaire ménagé sur le porte-greffe.

12



La greffe des feuillus

2 Notions de base – Quatre familles de greffes

	1 Greffes à l'anglaise compliquée, simple
à classer dans la même famille	La greffe en fente terminale
Un outil spécialisé est-il requis ?	Oui, il faut utiliser un greffoir aiguisé sur une seule face
Contraintes	<p>Le greffon et le porte greffe doivent être de même diamètre.</p> <p>Selon le végétal ou parfois la variété, le greffon doit être en retard ur le porte-greffe.</p> <p>Greffe à racines nues déconseillée selon le végétal</p>
Points fort	La greffe à l'anglaise compliquée est la greffe qui permet le plus de contact entre les cambiums.



13



La greffe des feuillus

2 Notions de base – Quatre familles de greffes

	2 Greffe en fente
à classer dans la même famille	<p>La greffe en incrustation</p> <p>La greffe par approche</p>
Un outil spécialisé est-il requis ?	Non, un Opinel peut convenir.
Contraintes	<p>Selon le végétal ou parfois la variété, le greffon doit être en retard ur le porte-greffe.</p> <p>Greffe à racines nues déconseillée selon le végétal</p> <p>Si possible, le diamètre du porte-greffe ne doit pas dépasser la taille d'un manche à balai.</p>
Points fort	La greffe en fente est beaucoup plus simple à réaliser que « sa cousine » la greffe en incrustation.



14



La greffe des feuillus

2 Notions de base – Quatre familles de greffes

	3 Greffe en couronne
à classer dans la même famille	La greffe de côté sous l'écorce
Un outil spécialisé est-il requis ?	Non, un Opinel peut convenir.
Contraintes	<p>Le greffon doit toujours être en retard sur le porte-greffe</p> <p>Le porte-greffe doit être en sève à l'instant de la greffe.</p> <p>On greffe en couronne les fruits à pépins, mais pas les fruits à noyaux.</p> <p>Le porte-greffe doit avoir été préparé en période de repos végétatif.</p>
Points fort	<p>Permet de changer la variété d'un arbre.</p> <p>Permet une mise à fruits très rapide (sous 2 à 3 ans).</p>



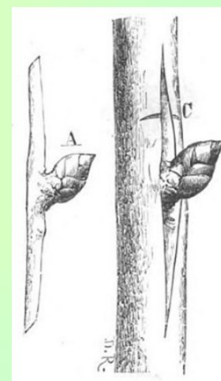
15



La greffe des feuillus

2 Notions de base – Quatre familles de greffes

	4 Greffe à l'écusson
à classer dans la même famille	La greffe en plaquage (Le chip-budding)
Un outil spécialisé est-il requis ?	Si possible, utiliser un greffoir à écussonner
Contraintes	<p>Il faut un œil bien développé et vivant</p> <p>Le porte-greffe doit être en sève à l'instant de la greffe.</p> <p>Le respect du calendrier est important</p>
Points fort	Très économe en termes de greffons puisqu'un seul œil suffit.



16



La greffe des feuillus

3 Les outils et fournitures – Greffoirs et couteaux

- La serpette

Ce n'est pas un greffoir mais on l'utilise pour rafraîchir la coupe du porte-greffe, dès lors que son diamètre atteint la taille d'un manche à balai.

Utilisé principalement pour les greffes en couronne, en fente ou en incrustation.



17



La greffe des feuillus

3 Les outils et fournitures – Greffoirs et couteaux

- Le greffoir à écussonner

Ce greffoir possède une lame arrondie qui est terminée en pointe, ce qui permet la découpe efficace de la partie verticale de la boutonnière en T sur le porte-greffe.

A l'opposé de la lame se trouve une spatule non tranchante en os ou en métal et qui va permettre de décoller l'écorce pour insérer l'écusson dans la boutonnière,



18



La greffe des feuillus

3 Les outils et fournitures – Greffoirs et couteaux

- Le greffoir à vigne

Il a un tranchant rectiligne et une lame de largeur uniforme aiguisée sur les deux faces

C'est le plus polyvalent des greffoirs, on le trouve parfois avec une spatule en dos de lame,



19



La greffe des feuillus

3 Les outils et fournitures – Greffoirs et couteaux

- Le greffoir pour greffes anglaises

Il ressemble au greffoir à vigne mais sa lame n'est aiguisée que sur une face, elle « fonctionne » comme la lame d'un rabot et permet d'obtenir des surfaces planes indispensables à la greffe anglaise.

Attention : il existe des greffoirs pour droitiers (les plus courants) et des greffoirs pour gauchers !

A noter que tous les greffoirs s'aiguisent avec une pierre à huile et non pas une pierre à eau comme pour une faux. Une huile alimentaire convient très bien.



20



La greffe des feuillus

3 Les outils et fournitures – Greffoirs et couteaux

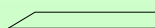
Quel outil pour la greffe anglaise :

Cutter, rasoir à barbe, greffoir à vigne ou à écussonner ?



Le cutter ?

La lame d'un cutter est aiguisée en biseau droit



A ne pas utiliser



Le biseau du cutter offre une résistance qui dévie la coupe.

21



La greffe des feuillus

3 Les outils et fournitures – Greffoirs et couteaux

Quel outil pour la greffe anglaise :

Cutter, rasoir à barbe, greffoir à vigne ou à écussonner ?



Le rasoir à barbe ?

Le rasoir à barbe : sa lame est concave, il coupe le poil par sa base



A ne pas utiliser



Le fil du rasoir est trop fragile pour tailler un greffon

22



La greffe des feuillus

3 Les outils et fournitures – Greffoirs et couteaux

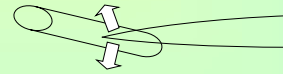
Quel outil pour la greffe anglaise :

Cutter, rasoir à barbe, greffoir à vigne ou à écussonner ?



Le greffoir
à vigne ou
à écussonner ?

La lame des
greffoirs vigne
ou à écussonner
est aiguisée
sur les 2 faces



Correct pour toutes les greffes
sauf pour la greffe anglaise
(le bois va se fendre)

23



La greffe des feuillus

3 Les outils et fournitures – Greffoirs et couteaux

Quel outil pour la greffe anglaise :

Cutter, rasoir à barbe, greffoir à vigne ou à écussonner ?



Le greffoir
pour greffe
à l'anglaise ?

La lame du greffoir
à l'anglaise n'est
aiguisée que sur
une seule face
(polie sur l'autre)



C'est le seul outil qui permet
d'obtenir la découpe parfaitement
plane de la greffe anglaise

24



La greffe des feuillus

3 Les outils et fournitures – Les ligatures



Cellophane

Nom commercial Cellogreff. A mouiller avant utilisation. Tout ce qui est mouillé et non utilisé est perdu. Avantages : Le cout très bas et intéressant pour les greffes en écusson car il va pouvoir recouvrir l'œil.

Ficelle

Uniquement ficelle de jute ou de chanvre. A utiliser dans le cas de gros diamètres pour les greffes en couronne. A recouvrir impérativement de mastic.

Raphia naturel

A recouvrir de mastic pour avoir une ligature étanche. Nécessite une surveillance pour sectionner la ligature dès que la greffe est reprise.

25



La greffe des feuillus

3 Les outils et fournitures – Les ligatures

Ruban à greffer

Vendu : Ruban de greffage biodégradable ou non, Buddy Tape prédécoupé ou non. Il s'étire au fur et à mesure que le greffe se développe.

Défaut : a tendance à s'incruster dans l'écorce.



26



La greffe des feuillus

3 Les outils et fournitures – Les ligatures

Flexibande

Autre nom commercial : Bandelettes Flex.
Bandes bio-dégradables de latex.
J'ai une préférence pour les bandes en
210 mm x 6 mm et 240 mm x 8 mm.
Totalement étanches et sont détruites
par les UV, donc sauf si ombrage important.
Cette ligature ne nécessite pas de soins
après la greffe. Attention ne doit jamais
être recouvert de mastic.



Okulette

Petit carré de latex avec agrafe,
utilisé pour les greffes en écusson.

27



La greffe des feuillus

3 Les outils et fournitures – Les mastics à greffer

Le mastic à greffer à chaud (avec ou sans fongicide)

Plusieurs marques. Il s'utilise pur,
après réchauffage modéré sans
bouillir. Il offre des caractéristiques
constantes indépendamment de la
température extérieure et convient à
toutes les greffes.

Nécessite un poêle mobile pour
chauffer le mastic à greffer en tous
lieux.



28



La greffe des feuillus

3 Les outils et fournitures – Les mastics à greffer

Les mastics à froid

Mastics à solvant huile (pateux)

Les deux marques que l'on trouve en jardinerie sont Pelton et l'Homme-Lefort.

Je les utilise uniquement pour les greffes en couronne, et les greffes en fente ou en incrustation à l'automne.

Ils sont souvent difficiles à étaler par temps froid, et on tendance « à couler » par temps chaud.

A ne jamais chauffer sinon ils perdent définitivement leurs propriétés.



29



La greffe des feuillus

3 Les outils et fournitures – Les mastics à greffer

Les mastics à froid

Mastics liquides

A ne jamais employer sous la pluie ou dans l'humidité et bien refermer le pot après chaque usage.

Idéals pour la greffe sur table, on trouve :

- Le Lac Balsam qui est une émulsion à base de résines synthétiques
- Le mastic à froid Phytoplast qui contient un fongicide
- Le mastic Protecta composé d'une émulsion de résines de synthèse et d'huiles végétale.



30



La greffe des feuillus

4 Comment et Quand greffer ?

Il y a 3 grandes périodes pour la greffe des feuillus

- ☐ Fin d'hiver - début de printemps : février-mars-avril, greffes à œil poussant,
- ☐ En été : juillet-août-septembre, greffes à l'écusson
- ☐ En automne : septembre-octobre, greffes à œil dormant des fruits à noyaux (cerisiers, pruniers)

Sachant qu'il y a des végétaux comme les prunus qui peuvent se greffer au printemps (à œil poussant) et ensuite à l'automne (à œil dormant) et d'autres comme le robinier qui ne se greffe qu'au 15 mars, il est indispensable de se référer un calendrier par végétal pour choisir la bonne technique de greffe, la bonne période de greffe et le bon porte-greffe.

31



La greffe des feuillus

4 Comment et Quand greffer ?

Le calendrier

- ☐ Comment greffer vos arbres par Pierre Michard

Il distingue deux calendriers : un calendrier pour les fruitiers et un calendrier pour les ornementaux.

Je me suis basé sur le travail de Pierre Michard, pour mettre en ligne un calendrier par mois ainsi que par espèce végétale :

<https://greffer.com/planning/>

COMMENT GREFFER VOS ARBRES				111
2. LES ARBRES ET ARBUSTES D'ORNEMENT				
ABUTILON.				
Porte-greffe : <i>A. Striatum</i> , obtenu par semis.	Greffe en fente ordin...	en mars		
	Greffe en placage	et avril		
		sous verre		
ACACIA (Voir Mimosa). Ce nom est aussi très souvent donné à tort au Robinier.				
ALATERNE : <i>Rhamnus alaternus</i> .				
Porte-greffe : <i>Rham. al. latifolius</i> , obt. par semis.	Greffe en fente ord...	en octobre		
	Greffe en placage	sous verre		
ALTHÉA : <i>Hibiscus syriacus</i> .				
Porte-greffe : <i>Hib. syr.</i> , obtenu par semis.	Greffe en fente ord...	sur collet		
	Greffe en incrustation.	en mars		
	Greffe à l'anglaise	sous verre		
	Greffe en placage			
AUBÉPINE : <i>Crataegus oxyacantha</i> .				
Porte-greffe : <i>Crat. ox.</i> , obtenu par semis.	Greffe en fente ordin...	en mars		
	Greffe en fente au coll.	en janvier		
	Greffe à l'anglaise	février		
		sous verre		
	Greffe en écusson	en juillet		

32



La greffe des feuillus

4 Comment et Quand greffer ?

Le calendrier

□ L'Art de Greffer par Charles Baltet

Recueil d'observations sur les pratiques de greffe du début du XXe siècle,

□ La Pépinière par Gerd Krüssmann

Ouvrage professionnel
qui fait encore
référence aujourd'hui,

Greffage. On y recourt principalement pour les variétés de *C. sativa* en greffe d'hiver en serre sur des porte-greffe racinés, de deux ans, d'une espèce appartenant à la même famille. D'après la force des rameaux, on pratique la greffe anglaise ou la greffe en incrustation (fig. 16 à droite).

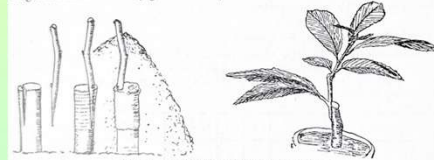


Fig. 16. — Procédés de greffage pour *Castanea* :
A gauche, la greffe chinoise « Chi-Tai » (genre de greffe en fente);
A droite, greffe d'hiver en serre.

33



La greffe des feuillus

4 Comment et Quand greffer ?

Compatibilité greffon/porte-greffe

Les trois règles de base (dont le contraire n'a jamais été démontré) :

- La greffe ne concerne que les Dicotylédones (feuillus et résineux)
- On ne peut pas greffer deux végétaux qui n'appartiennent pas à la même famille botanique
- On peut greffer un persistant sur une caduque, mais jamais l'inverse

Les règles issues de l'expérimentation empirique :

Je cite Baltet : « Les lois d'affinité spécifique sont presque inconnues. Les faits acquis ne peuvent être que l'objet d'une constatation. Il est cependant admis que ces lois d'affinité ont une corrélation avec les familles naturelles ; les genres susceptibles d'être réunis par la greffe doivent appartenir à la même famille botanique. Il ne s'ensuit pas cependant que tous les genres, toutes les espèces d'une même famille, puissent être greffés l'un sur l'autre ».

34



La greffe des feuillus

4 Comment et Quand greffer ? Compatibilité greffon/porte-greffe

La plupart de ces règles issues de l'expérimentation empirique concernent les fruitiers, par exemples :

- ❑ Le Poirier réussit sur Cognassier ; l'Alisier, le Néflier, le Cognassier sur Aubépine ; le Cerisier sur Prunus Mahaleb ; mais l'inverse n'est pas vrai,
- ❑ On peut greffer un poirier sur un pommier, par contre, le poirier ne pourra pas être greffé sur pommier,
- ❑ Toujours concernant le poirier, des variétés comme Alezandrine Mas, Beurré d'Apremont, Doyenné de juillet, Marguerite Marillat, William's ... se révèlent incompatibles avec le cognassier. Il faut un intermédiaire : Beurré Hardy ou poire Curé. L'année suivante, on surgreffera avec la variété rebelle.
- ❑ Le Châtaignier est greffable sur le Chêne mais le résultat ne s'affranchit jamais de l'incompatibilité du châtaignier avec un sol calcaire (le châtaignier est calcifuge),

35



La greffe des feuillus

4 Comment et Quand greffer ? Compatibilité greffon/porte-greffe

Pour les ornementaux, on peut citer :

- ❑ L'Alisier se greffe sur Aubépine ; le Lilas sur le Troène ; la Bignone sur Catalpa. L'inverse n'est pas vrai,
- ❑ Le robinier ne se greffe qu'à la mi-mars,
- ❑ Le frêne Excelsior est un bon porte-greffe pour les variétés américaines, sauf pour Fraxinus Quadrangulata (frêne bleu).



36



La greffe des feuillus

4 Comment et Quand greffer ?

La greffe des quercus

Dans le calendrier de Pierre Michard :

CHÊNE : Quercus.	
Porte-greffes : <i>Q. pédonculé</i> , pr. var. indigènes	Greffe par approche .. mai et juin
<i>Q. Ceris</i> — — américaines	Greffe à l'anglaise { mars et
<i>Q. Ilex</i> , pr. var. à feuilles persis- tantes	avril

Il convient aussi de respecter la règle d'incompatibilité des variétés caduques / persistantes,
(ne pas confondre persistant et marcescent)

Il convient de respecter les exigences de collecte des greffons (voir ci-après),

37



La greffe des feuillus

4 Comment et Quand greffer ?

La greffe des quercus

- ☐ Pour les chênes de la section ERYTHROBALANUS, on greffera sur Quercus Rubra



- ☐ Pour les chênes de la section LEPIDOBALANUS, on choisira un porte-greffe génétiquement proche (voir la classification génétique)

38



La greffe des feuillus

4 Comment et Quand greffer ?

La greffe des quercus

D'une manière générale les fagacées, du fait de leur type de symbiose mycorhizienne (ectomycorhizes), se greffent mal à racines nues. G. KRUSSMANN conseille :

Greffe d'hiver sur table. Pour cela, les porte-greffes sont mis en pots à l'automne dans une terre argileuse et perméable. Pendant l'hiver et jusqu'en mars, on les installe en serre à l'abri des gelées. Quelques semaines avant la date fixée pour le greffage, on les met en serre de multiplication. Quand on greffe, on prend des greffons à 3 ou 4 yeux seulement et, de préférence, à partir du bois de 2 ou 3 ans avec de petits bourgeons. On ne doit les couper qu'en période de dégel et juste avant le greffage.

39



La greffe des feuillus

5 La stratification des greffons

Ce qu'on trouve dans la documentation

La conservation des greffons à l'état de repos végétatif est un sujet dont l'importance est tout à fait sous-estimée dans la documentation :

La conservation des greffons selon Pierre Michard :

Les greffons sont constitués par des rameaux prélevés en décembre sur des arbres sains, vigoureux et fertiles. Ils sont hivernés au pied d'un mur exposé au nord. La base est enterrée de 20 cm environ dans le sol ou dans du sable frais. Ils peuvent aussi être hivernés dans une cave fraîche. Chaque paquet est étiqueté au nom de la variété pour éviter toute erreur. Les rameaux greffons se conservent alors en parfait état jusqu'en mars ou avril.

40



La greffe des feuillus

5 La stratification des greffons

Ce qu'on trouve dans la documentation

Selon Charles Baltet :

Les rameaux-greffons destinés aux greffages d'hiver et de printemps seront détachés de l'étalon dans le courant de l'hiver, avant que la sève se soit mise en mouvement. On choisit une température sèche et pas trop froide : lorsqu'il gèle fort, une partie du cambium se retire des jeunes rameaux et ils ne se remettent pas facilement. Pour les conserver en bon état jusqu'à l'époque du greffage, on les enterre aux deux tiers de leur longueur, à l'ombre d'un arbre vert ; ou au nord d'un bâtiment.

41



La greffe des feuillus

5 La stratification des greffons

En fait, l'essentiel de la documentation sur la greffe est focalisé sur la greffe des fruitiers prunus, malus, pyrus ... qui sont des rosacées pour lesquelles il est recommandé d'avoir des greffons en repos végétatif.

Avec l'expérience, on se rend vite compte, qu'il n'y a pas de cas général, mais que des cas particuliers.

Il y a des végétaux pour lesquels il faut prélever les greffons très tôt dans l'hiver (début décembre), par exemple les cerisiers, pruniers, abricotiers à fleurs du Japon (ce sont des prunus qui fleurissent en début d'année),



17 avril 2023

42



La greffe des feuillus

5 La stratification des greffons

- ☐ En Décembre on prélèvera les cornus et les malus à fleurs,
- ☐ Les fruitiers pommiers et poiriers peuvent être prélevés jusqu'en février,
- ☐ Les crataegus jusqu'à fin janvier,
- ☐ D'autres peuvent être prélevés, sans conséquences, soit en plein repos végétatif, soit déjà débourrés, comme les amélanchiers,
- ☐ D'autres doivent être prélevés à l'avance mais le moins longtemps possible comme les diospyros
- ☐ D'autres ont un résultat optimum s'ils sont prélevés le jour de la greffe comme les robiniers et les bouleaux
- ☐ D'autres comme l'asiminier doivent être prélevés et greffés immédiatement,

43



La greffe des feuillus

5 La stratification des greffons - Cas encore plus complexe : le noyer

Charles Baltet conseille d'« Eviter de greffer les Noyers à végétation précoce sur ceux à végétation tardive. »

Effectivement les variétés très précoces comme la noix à cerneaux rouge sont réputées comme très difficiles à greffer. Sachant que le noyer se greffe au 15 avril mais qu'il existe des variétés qui feuillent début mai et d'autres dans les premiers jours de juillet (comme la noix de la St Jean qui fleurit au 24 juin), je suis parvenu par l'expérimentation à conclure :

- ☐ Que pour les variétés très précoces, les greffons doivent être prélevés début décembre,
- ☐ Pour les floraisons moyennes, comme la Franquette, on peut prélever les greffons en février,
- ☐ Pour la noix de la St Jean, on coupera les greffons le jour de la greffe,



44



La greffe des feuillus

6 Les soins après la greffe

- ☐ Les greffes sur table (quand le porte-greffe est « à racines nues ») seront systématiquement pralinées avant plantation,
- ☐ Toutes les parties à vif doivent être mastiquées (on ne greffe pas sous la pluie),
- ☐ On ne mastique la ligature que si elle n'est pas étanche (par exemple avec le raphia). Ne jamais mastiquer sur le Flexiband,
- ☐ Protéger les greffes qui le nécessitent : Tuteurer celles sur lesquelles les oiseaux risquent de se poser, tuteurer les greffes qui peuvent casser en cas d'orage d'été,

45



La greffe des feuillus

6 Les soins après la greffe

- ☐ Dans les semaines qui suivent le débourrage, éliminer systématiquement tous les bourgeons qui démarrent sous le point de greffe
- ☐ En période de sécheresse, arroser régulièrement les greffes
- ☐ Surveiller la ligature. Le Flexiband se désagrège tout seul sauf si l'abondance du feuillage l'abrite de la lumière du soleil.

46



Fin de la présentation

Questions / Réponses



- ☐ Quelle est la meilleure des greffes
- ☐ Peut-on greffer avec un greffon plus gros que le porte-greffe
- ☐ Un semi-persistant doit-il être considéré comme un persistant ou comme une caduque
- ☐ Que se passe-t-il si j'oublies de mastiquer l'extrémité coupée du greffon
- ☐ etc. ...

47